

Thaiföld

Thaiföldi Királyság



Thaiföld zászlaja



Thaiföld címere

Nemzeti himnusz:
Phleng Csát



Fővárosa	Bangkok	GDP	
Államforma	alkotmányos monarchia	Összes	388,7 mrd
Vezetők		Egy főre jutó	6 400
király	Bhumibol Aduljadezs	Földrajzi adatok	
Hivatalos nyelv	thai	Terület	514 000 km ²
Népesség		Víz	0,4%
Népszámlálás szerint	67 010 502 fő (2013)	Időzóna	
Becsült	64 456 700 fő (2012)	UTC (UTC+7)	
Népsűrűség	127 fő/km ²		

Thaiföld délkelet-ázsiai ország. Keleten Laosz és Kambodzsa, délen Malajzia és a Thai-öböl (Sziámi-öböl), nyugaton az Andamán-tenger és Mianmar határolja. Szárazföldi területe Spanyolországnál egy kicsit nagyobb.

1949. május 11-éig az ország hivatalos neve Sziám volt. A thai népnevet gyakran rokonítják az azonos kiejtésű 'szabad' szóval, de a tágabb taj népcsoport nevével is összefügghet.

Földrajz

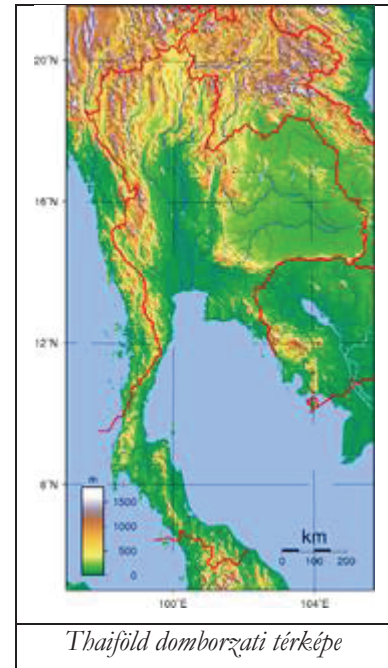
Az ország földrajzi régiói különböznek egymástól természeti képüket, lakosságukat, gazdasági és társadalmi fejlettségüket tekintve.

Domborzat

Az ország központi területe a Csaophraja folyó és mellékfolyóinak alföldje (ritkábban használt neve: Thaiföldi-medence). Ez az alföld szerkezeti süllyedésben alakult ki, déli fele korábban tengerből is volt. Az alföldet a névadó folyó üledékei töltötték fel, területén nagyobb szintkülönbségeket csak a folyóteraszok, valamint az itt-ott elszórtan kiemelkedő, mészkőből felépülő szigethegyek jelentik. Ettől az alföldtől északra és nyugatra hegyvidék terül el, itt találhatók a legmagasabb hegyek. Legmagasabb pontja az ország ÉNy-i részén, Csiangmai tartományban a Doi Inthanon 2565 m-rel.

Északkeleten a nagy kiterjedésű Khorat-fennsík található, majd azon túl a Mekong folyó alföldje. A fennsík 300 méter átlagmagasságú, szavannás jellegű, laterites talajai gyenge termőképességűek.

Délen a keskeny Kra-földszoros a Maláj-félszigetre vezet.



Vízrajz

Az ország jelentős része a Csaophraja (Menam) vízgyűjtő területéhez tartozik, mely folyó Bangkokon át a Thai-öbölbe ömlik. Északkeleten a Mekong-folyó vízgyűjtő területére terjed ki az állam. A Kra-félsziget nyugati partját az Andamán-tenger mossa. Az itteni sekély, tiszta vizű tengerben lévő szigetek az ország turizmusának egyik fő célpontjai.

Éghajlat

Az ország trópusi monszun éghajlatát általában 1000-2000 mm nyári (máj.-okt.) csapadék és az év folyamán alig változó középhőmérséklet jellemzi. A legforróbb hónap a nyári monszun kezdetét megelőző április. A hegysek nyugati lejtői jóval több csapadékot kapnak. A Maláj-félszigeten, melynek keleti oldalára a téli monszun is esőt hoz, az évi átlagos csapadék az 5000 mm-t is eléri. Az esős évszakot az állandó nagy légnedvesség fűlledtté teszi.

Az átlagos bangkoki középhőmérséklet januárban 25,8 °C, júliusban 28,4 °C. Az átlagos éves csapadékmennyiség itt 1350 mm, melynek zöme május-október között hull le.

Nemzeti parkjai

Thaiföldön nemzeti parkok kiterjedt hálózatát alakították ki.[4] Közülük legnagyobb a Keng Kracsan Nemzeti Park. A legtöbb nemzeti park könnyen megközelíthető. A parkok egy része tengeri park, amely a partvidék, a szigetek és a tenger élővilágát óvja.

A 2000-es évek elején 96 nemzeti park, 100 vadászatmentes övezet és vadrezervátum, valamint 65 védett erdőterület létezik.

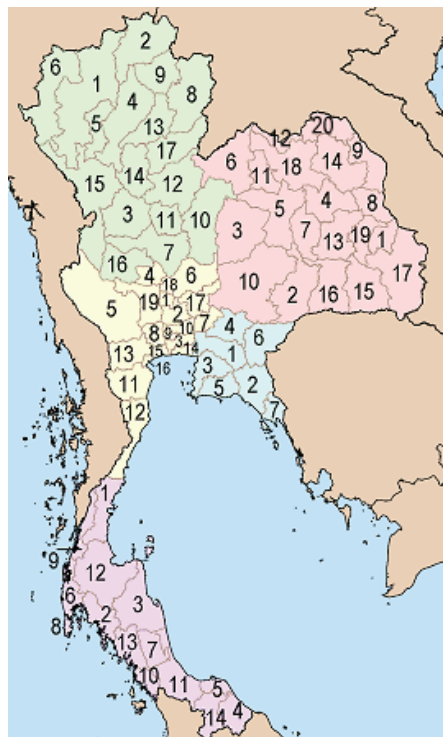
Természeti világörökségei

Az UNESCO két tájat ismert el természeti világörökségnek (és három másik helyszínt kulturális-ként):

- Dongphajajen–Khauajaj erdőegyüttest és
- Thungjaj–Huajkhakheng Vadrezervátumot.

Közigazgatási felosztás

A mai közigazgatás tartományokból, kerületekből, városokból és falvakból áll. A 76 tartomány 5 régióban található.



Dél (rózsaszín)

Csumphon
Krabi
Nakhonszithammarát
Narathivát
Pattani
Phangnga
Phattalung
Phuket
Ranong
Szatun
Szongkhla
Szuratthani
Trang
Jala

Délkelet (zöld)

Csacsongszau
Csanthaburi
Csonburi
Pracsinburi
Rajong
Szakeo
Trat

Észak (zöld)

Csiangmai
Csiangraj
Kamphengphet
Lampang
Lamphun
Mehongszon
Nakhonszavan
Nan
Phajau
Phetcsabun
Phicsit
Phitszanulok
Phre
Szukhothai
Tak
Uthaithani
Uttaradit

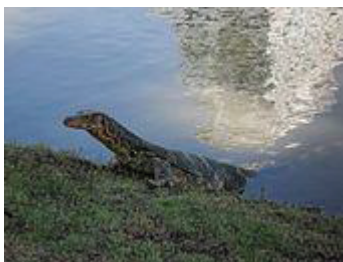
Északkelet/Iszán (rózsaszín)

Amnatcsaröen
Buriram
Csajjaphum
Kalaszin
Khonken
Löj
Mahaszarakham
Mukdahan
Nakhonphanom
Nakhonratsaszíma
Nongbualamphu
Nongkháj
Rojet
Szakonnakhon
Sziszakét
Szurin
Ubonratsathani
Udonthani
Jaszothon

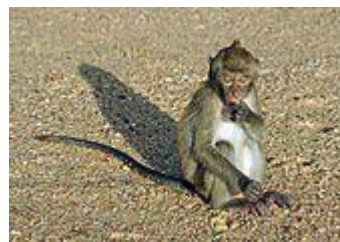
Közép (sárga)

Angthong
Ajutthaja
Bangkok
Csainat
Kancsanaburi
Lopburi
Nakhonnajok
Nakhonpathom
Nonthaburi
Pathumthani
Phetcsaburi
Pracsuapkhirikhan
Ratcsaburi
Szamutprakan
Szamutszakhon
Szamutszongkhram
Szaraburi
Szingburi
Szuphanburi

Élővilág, természetvédelem



Varánuszok időnként láthatóak a folyók, csatornák és a sziklás tengerpartok környékén



Közönséges makákó

Az ország egy részén még trópusi dzsungel található, melyben az 50–70 m magas fákat liánok és indák szövevénye hálózta körül. A természetes növénytakarót esőerdők és monszunerdők alkotják. Az óriásfák, például a gurjunbalzsamfa, sárkányalma és lanzafa, illetve a fahéjfa, kámforfa, harasztok, bambusz, banán- és pálmafélék jellemezték az esőerdők egykor az ország területének 40%-át borították, főként a Maláj-félszigeten és a Khorat-fennsíkon. Napjainkra természetes állományuk csak néhány meredek hegyoldalon maradt meg. A fakitermelések nyomán fajszegény, másodlagos erdők, szavannák alakultak ki.

A tengerparti területeken a különböző pálmafajták elsősorban a szigeteken a legelterjedtebb növények. Az ország belsejében levő monszunerdők jellegzetes típusai a bambuszosok és a tikfa alkotta djati erdők. Észak-Thaiföld hegyvidékein fenyvesek, a tengerparton sok helyen mangrove-mocsarak vannak. A Csaophraja síkságán rizsföldeket alakítottak ki.

Thaiföld állatvilága igen változatos. Az ország legismertebb emlőse az elefánt, melyet manapság már csak ritkán használnak munkaállatnak. Ezen kívül még előforduló - de inkább csak a védett Nemzeti parkokban - vadonélő állatok: tapír, tigris, törpevidra, gaur, vaddisznó, szarvasfélék. A majom (makákó) sokfelé látható.

Tengeri élővilág

Az ország tengeri területének két nagy része: a Thai-öböl és az Andamán-tenger. A víz alatti világ egyik legegzetikusabb faja a csalánozók. Ide tartoznak a medúzák, a tengeri rózsák, a színes korallok, a kehelyállatok is. A leggyakoribb közülük a szaru- és legyezőkorallok.

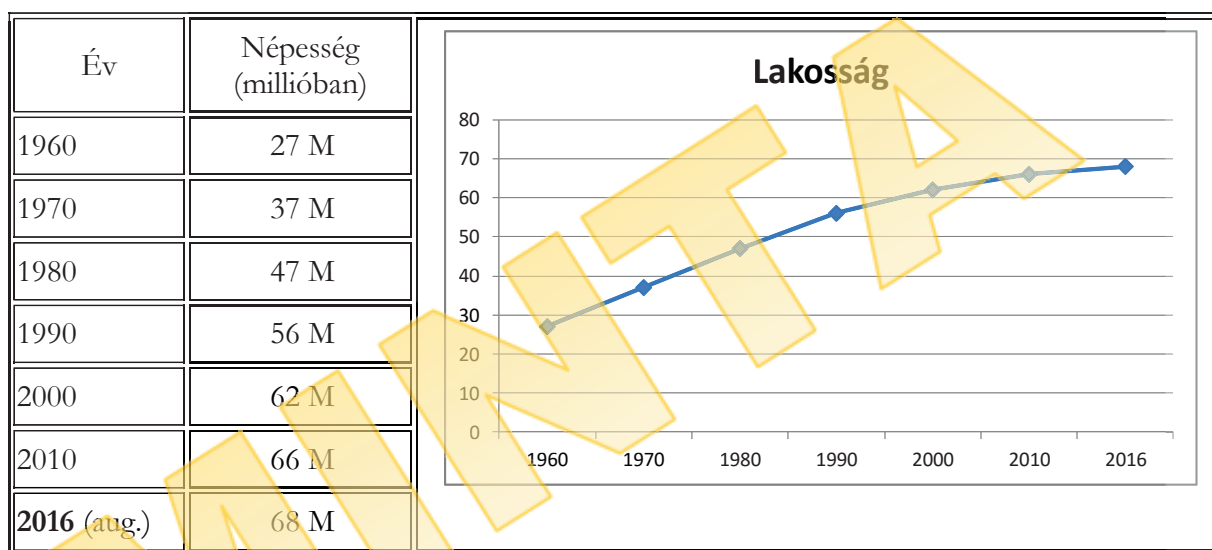
A halfajok nyilvántartása még nem teljes, de az bizonyos, hogy több száz halfaj él Thaiföldön, a világ legkisebb halfajától (mindössze 20 mm hosszú) gébtől a hatalmas cet cápáig, a világ legnagyobb halfajáig. A színes korallok között fellelhetők a bohóchalak, papagájhalfélék, ajakoshalak, angyalcápák, íjhalak, kardinális hal-félék, pillangóhalak stb. A nagyobb fajok mélyebben élnek: ilyen a tengeri csuka, a fűrészkeszű sügér, barrakuda, kardhal, cápa, tonhal, wahoo. Thaiföld meleg vizeit a bálnák és a delfinek is kedvelik: 25 fajuk honos itt. A dugongot (tengeri tehenet) az ország déli részének pak-thai lakossága szentként tiszteli és törvények védik. A világ hat tengeri teknősfaja közül négy honos itt. Mindegyikük veszélyeztetett.

Népesség

Általános adatok

2014-es becsült lakossága 67,2 millió fő, ezzel a világ 21. legnépesebb országa. Népesség növekedése az elmúlt évtizedekben jelentős mértékben lassult.

Thaiföld népességének növekedése 1960 és 2016 között:



Etnikai és nyelvi megoszlás

Thaiföld lakosságának legnagyobb részét különféle tai nyelveket beszélő népek alkotják. Ezek között a legnagyobb számban a közép-thai, az északkelet-thai, a lao, az észak-thai és a dél-thai fordulnak elő. A közép-thaiok régóta domináns szerepet játszanak az ország politikai, gazdasági és kulturális életében, annak ellenére, hogy a lakosságnak csak egy harmadát teszik ki, és számban az észak-thaiok felülmúlják őket. Az oktatási rendszernek és a nemzeti öntudat kialakulásának következményeként már sokan saját dialektusuk mellett közép-thaiul is tudnak.

Az ország nem tai nyelvet beszélő kisebbségei közül a legnagyobb a kínai, akik a lakosság mintegy 15%-át teszik ki és az ország minden területén megtalálhatók. A 19. század második felétől az út- és vasútépítések munkásaiként vándoroltak be, és utódaik kulcsszerepet játszanak a gazdasági élet számos területén. Teljesen beilleszkedtek a thai társadalomba.

További kisebbségek: maláj, mon-khmer és különböző hegyi törzsek (kacsin, meo, karen). A vietnami háború után sok menekült települt le az országban, elsősorban az északkeleti régiókban, a thaiokkal rokon laók.

Gazdaság

Thaiföld a DK-ázsiai gyorsan iparosodó országok második vonalába tartozik, gazdasága a 20. század utolsó évtizedeiben közepes fejlettségi szintet ért el. A viszonylagos politikai stabilitás, az olcsó munkaerő, az állami oktatási rendszer és a - főként a fővárosban - megfelelő infrastruktúra vonzotta a külföldi tőkét. Számos transznacionális cég létesített az országban telephelyeket, s ez segítette a gyors iparosodást, a korszerű, exportorientált ágazatok fejlődését.

Általános adatok

- A GDP összetétele szektoronként, 2014-ben:
 - mezőgazdaság: 11,6%,
 - ipar: 32,6%,
 - szolgáltatások: 55,8%
- 2014-ben a lakosság 32,2%-a dolgozik a mezőgazdaságban, az iparban 16,7%, a szolgáltatásokban 51,1%.
- A népesség 12,6%-a él a szegénységi küszöb alatt (2012-ben)

Kereskedelem

Thaiföld exportja meghaladja az évi 226 milliárd dollár értéket. A legfontosabb exporttermékek a rizs, a textil és a lábbelik, halászati termékek, gumi, ékszerek, gépjárművek, számítógépek és elektronikus eszközök. Importtermékek: nyersanyagok, fogyasztási cikkek, üzemanyag stb.

Főbb kereskedelmi partnerek (2013-ban):

- Export:
 - Kína 11,9%,
 - USA 10,1%,
 - Japán 9,7%,
 - Hong Kong 5,8%,
 - Malajzia 5,7%,
 - Szingapúr 4,9%,
 - Indonézia 4,8%,
 - Ausztrália 4,5%.
- Import:
 - Japán 16,4%,
 - Kína 15%,
 - Egyesült Arab Emírségek 6,9%,
 - USA 5,9%,
 - Malajzia 5,3%.

Thaiföld legfontosabb természetes erőforrásai az ón, gumi, földgáz, volfrám, faanyag, ólom, hal, gipsz, lignit, fluor és a művelhető földterület.

Thai írás

A thai írás a thai nyelv írott változata, amely az alábbiakból áll:

- 44 mássalhangzójel (ez a szűken vett thai ábécé),
- 28 magánhangzójel (a mássalhangzók köré írt jelek)
- és 4 mássalhangzó-magánhangzó kombináció (ezeket időnként besorolják az ábécébe), továbbá
- 4 tónusjel (a középső tónust nem jelölve),
- 10 számjegy (bár többnyire az arab számokat használják)
- egyéb thai jelek (pl. ismétlés, „stb.”, magánhangzó-rövidülés, néma betű jele),
- valamint néhány nemzetközi jel (kérdőjel, felkiáltójel, idézőjel, három pont).

A pont (egyes rövidítések kivételével) nem használatos; a mondatokat szóköz zárja le, ugyanez szerepel a tagmondatok és a tulajdonnevek határán, de máskülönben nem jelölik a szóhatárt.

Kis- és nagybetűket nem különböztetnek meg; ezek kézírással formája megegyezik a nyomtatottal, és balról jobbra halad.